

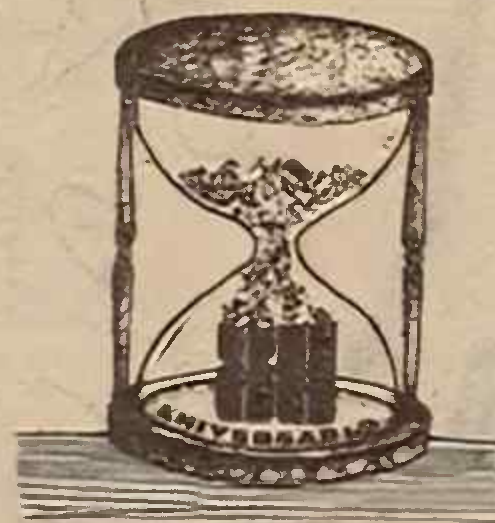
La gente, la vida, las cosas...

Aniversario

CAMINOS DE LA IMAGEN

Ochenta años de renovación y búsquedas formales.

Por JUAN SÁNCHEZ
Fotocopias: Negrín



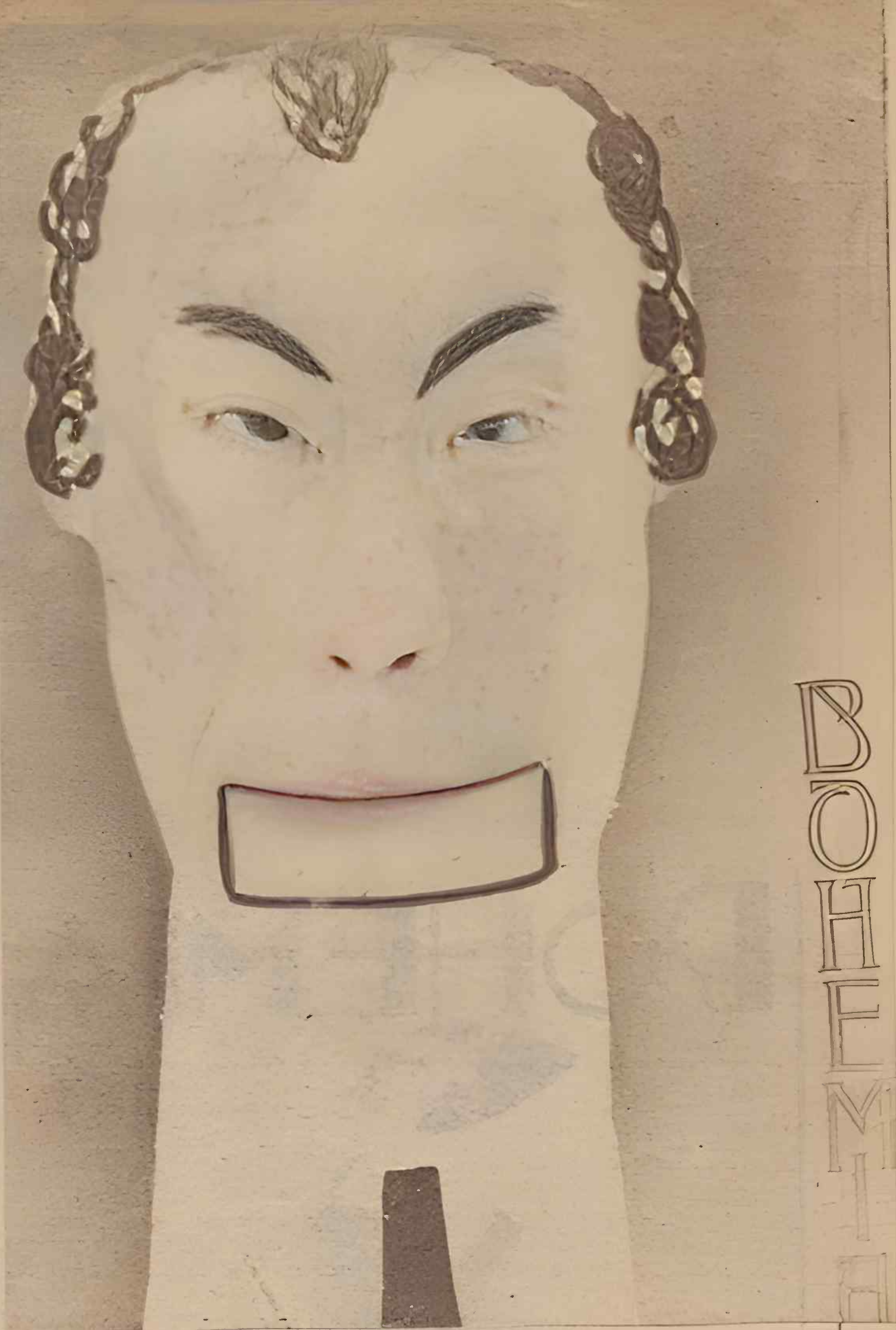
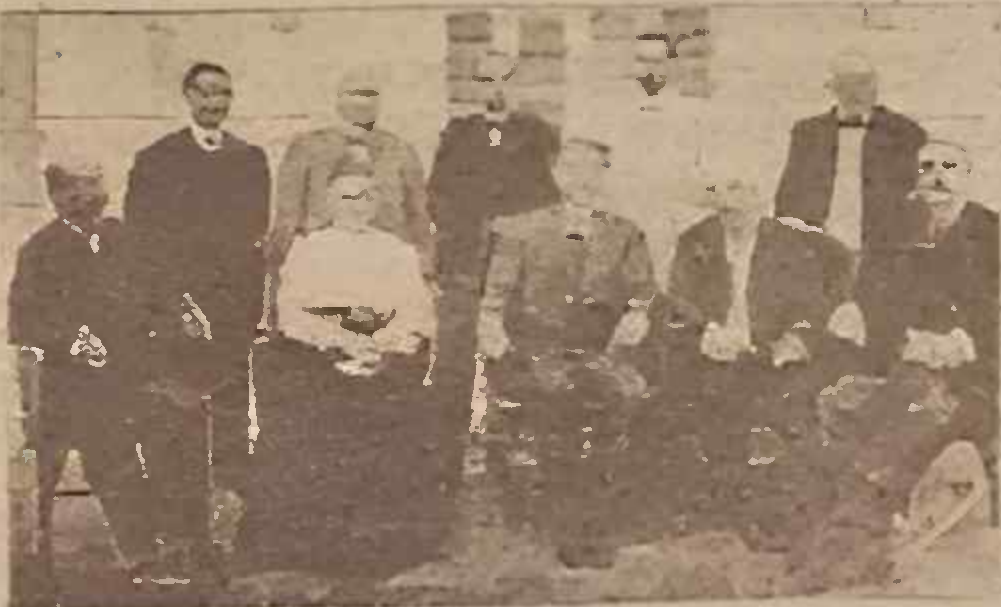
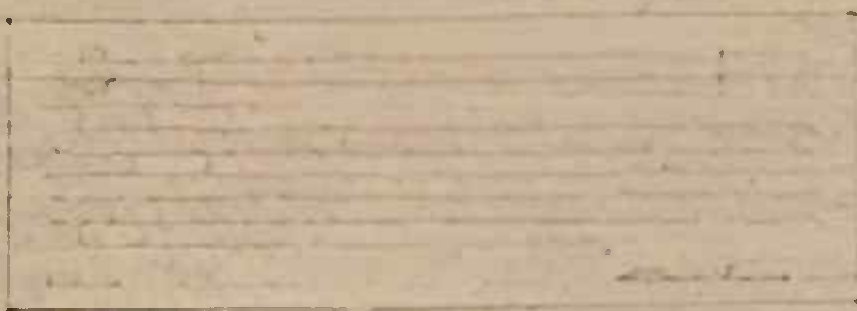
La larga existencia de Bohemia constituye una buena y compleja muestra de cómo ha sido preciso renovarse en cada momento necesario para permanecer durante tanto tiempo como publicación vital, amena, interesante y grévida de experiencias. A partir de que se trata de una revista eminentemente popular podemos subrayar la longevidad como un mérito.

Esa historia puede ser abordada desde muy variados ángulos. A nosotros se nos antoja un campo extensísimo donde es posible estudiar la evolución y características no solo de los géneros periodísticos, sino también de distintas concepciones de diseño, aplicadas en este caso por una publicación de perfil popular.

A partir de esta última consideración y teniendo en cuenta los ocho decenios de BOHEMIA podemos establecer tres grandes períodos, muy generales, en



BOHEMIA



BOHEMIA

quanto a tendencias en sus modos de presentar los materiales periodicos al lector.

Generalizaciones

Primera época: Durante los primeros años, a partir de 1928, se aprecia la aplicación de una línea de diseño que responde a los cánones del *art nouveau* —también conocido como *estilo 1900*, *estilo Liberty*, *Fin de Siglo*, *Modernismo*, etc.—. Si bien es cierto que las primeras referencias de este estilo fueron tardías a fines del XIX —como algunos países europeos (Holanda, Francia, Italia) todavía en los primeros años del XX y, particularmente en América, mantuvo vigencia y ejemplos entre las vanguardias artísticas.

Segunda época: Hay un período de tránsito, que prácticamente cubre con los años que preceden a la década del 20, en que las características formales del *art nouveau*, muy propias del contenido básicamente literario de la etapa inicial de BOHEMIA, van desapareciendo para dar paso —sin brusquedades— a nuevas épocas: las del llamado *Art Déco* (término de *Decorativo*) que ya muchas publicaciones *avant-garde* también habían adoptado. Este tipo de diseño vivo y brillante se va a abandonar desde los años



20 hasta los 30. Es una época donde los dibujantes o ilustradores (Selino, Fabbulo, García Cabrera, Carlos, Pedro Valer, Alvarez Morano) van a dar la única sobresaliente.

Tercera época: De los años 40, en adelante, se convierten en predominantes las influencias del periodismo norteamericano, que ya marcaba pautas particulares en cuanto a modos de formatar periódicos, modos que se identificaban con los términos *impacto*, *sensacionalismo*, *amplificación*, etc., referidos, claro está, a publicaciones populares, no elitistas ni especializadas. Es la época del desbordamiento de los estilos que en BOHEMIA, dado su perfil criollo y criollo, son "criollizados". Lo que lleva la dirección de la revista es estimular la inclusión de caricatura y "tiras" de humor político, realizadas por dibujantes del país (David, Silvio, Hernández Cárdenas (Hercos), Arroyo, etc.).

A partir del triunfo de la Revolución (1959) hasta nuestros días se produce, como es lógico, un cambio fundamental en los contenidos ideológicos de la revista que se había caracterizado por un perfil democrático-liberal. El triunfo revolucionario provocó en el seno de la publicación una apertura permanente hacia otras vertientes contemporáneas del diseño, esfuerzo que se manifiesta aún después de las más recientes transformaciones en materia de diseño publicadas en práctica en BOHEMIA.

BOHEMIA

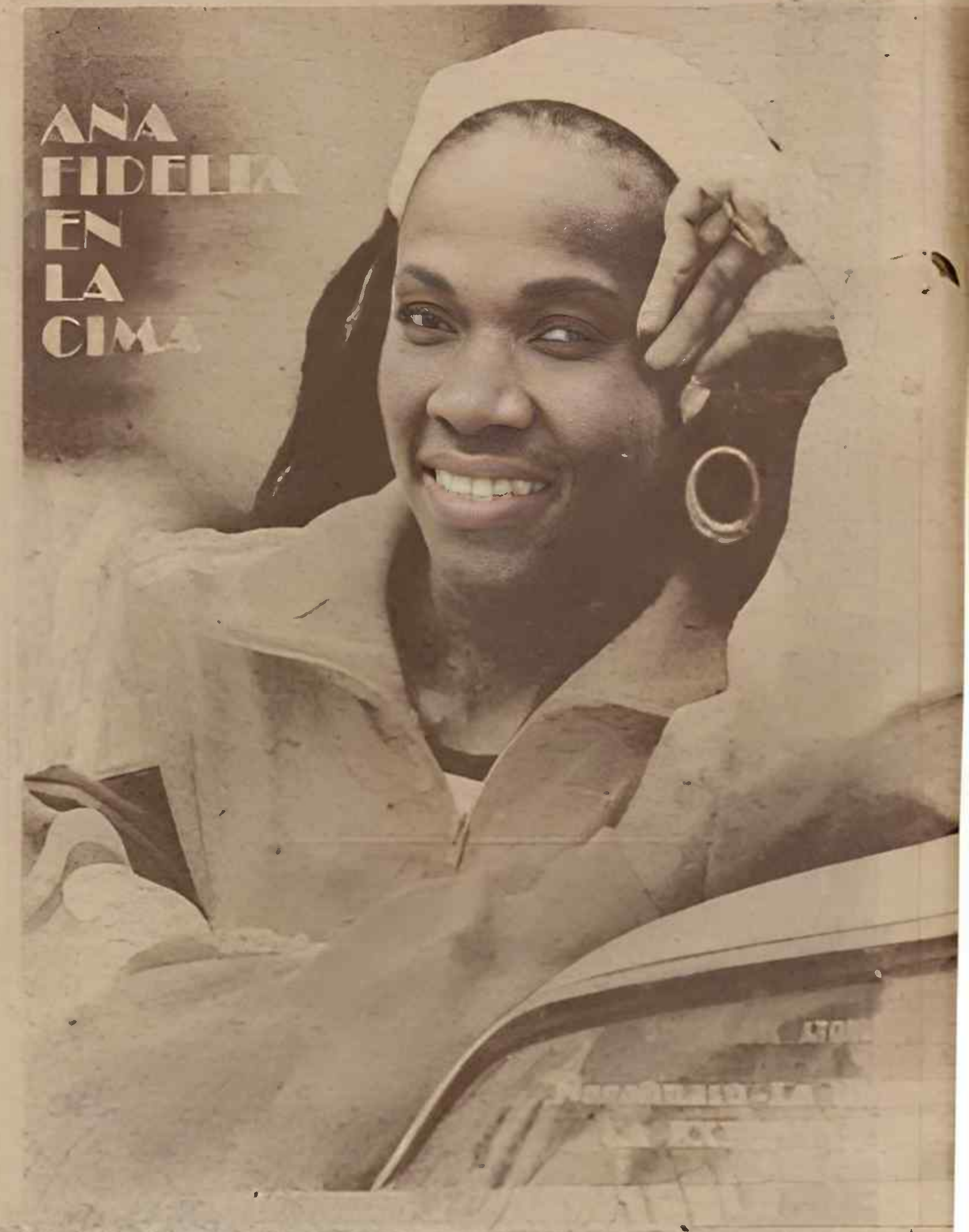


10
¢

DE LA REVISTA DE 1959, Nº 1

Bohemia

EN EL ANIVERSARIO OCHENTA



ANA
FIDELIA
EN
LA
CIMA

Bohemia

MADRE EN TIEMPOS DE CORAJE



CHE:
EL CONTROL
DE LOS
COSTOS

SALUD
REPRODUCTIVA

30 años
LA CEREMONIA
DEL CAJE



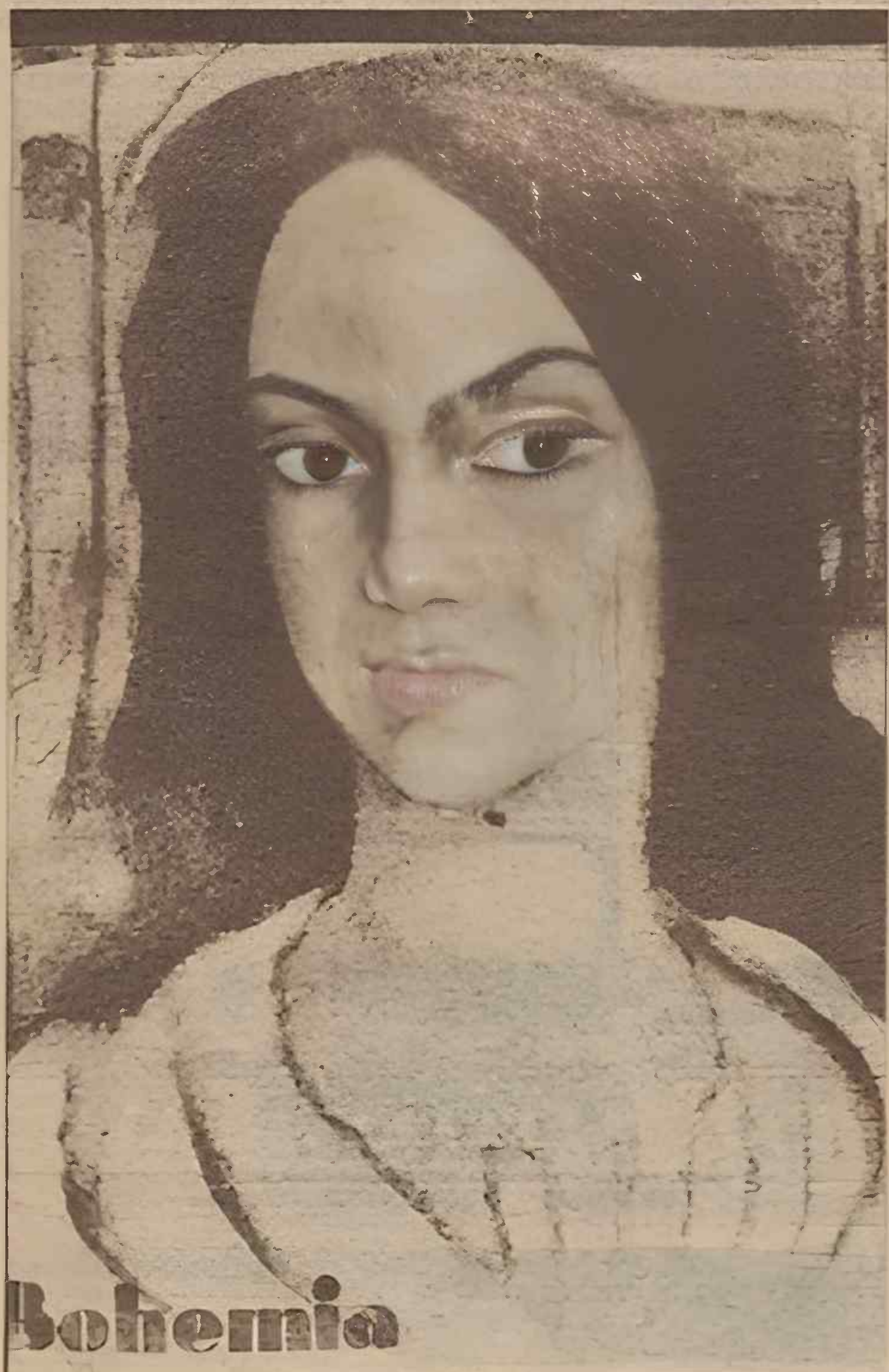
LA CRISIS DEL APARTHEID

HABLAN LOS
EMPRESARIOS

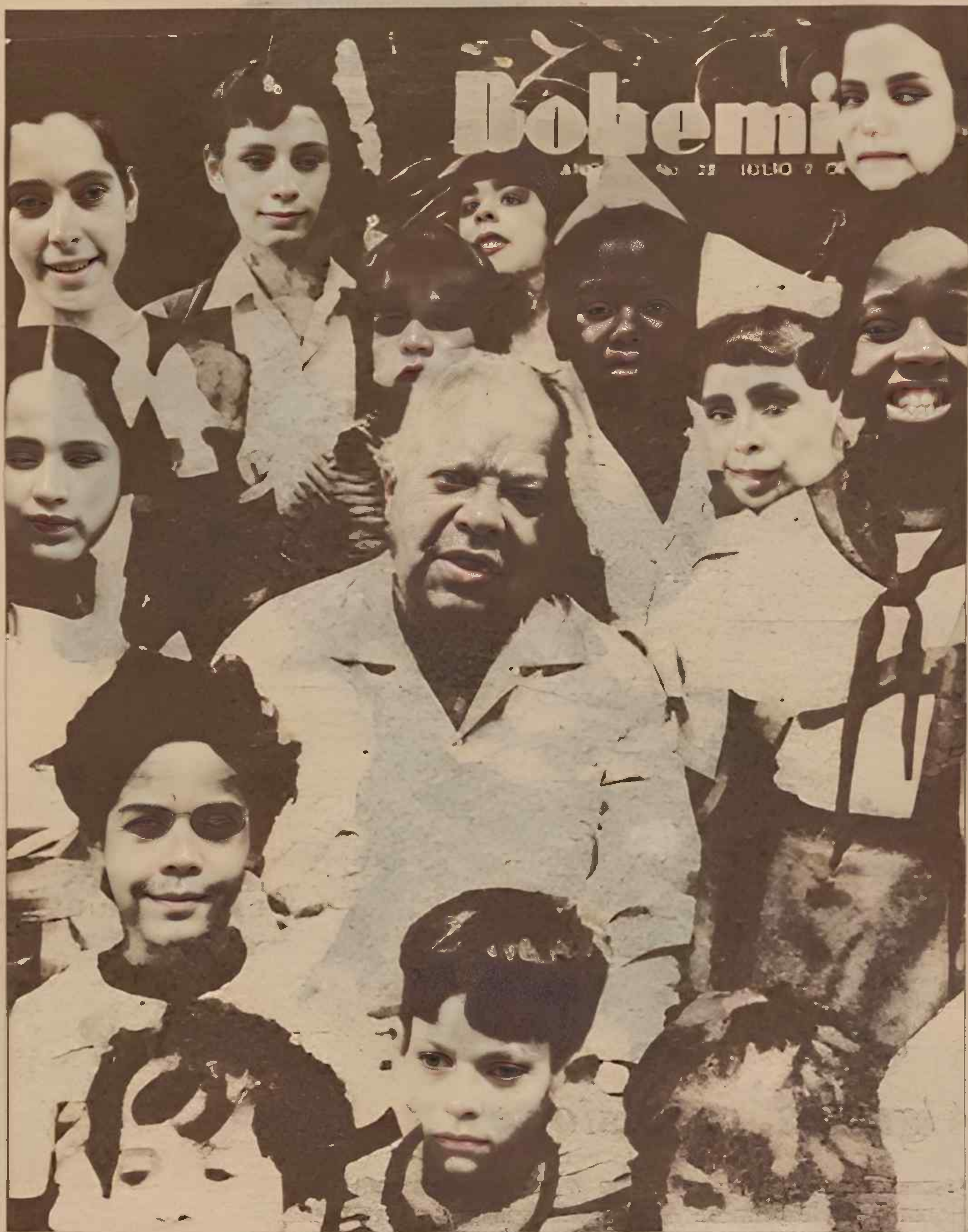
Algunas precisiones

Hicimos referencias, un poco más detenidamente, a aspectos de la primera época, nutrida por el art nouveau y a los tiempos que siguieron. El crítico italiano Mario Michelini señaló que aquel estilo tomó algunas características del eclectismo y del simbolismo oriental y que la invocación formal convertida a la línea lo convirtió en una obsesión por arabescos florales que se proyectaban sobre las realidades (en el caso del diseño gráfico) de las ilustraciones, fotos o bloques de texto. Las líneas del diseño se rompan, se entrecruzan, para después seguir rectas, y volver sobre sí mismas, particularmente en figuras geométricas y otros elementos decorativos, en particular, fragmentos de paisajes. Esto era muy frecuente en páginas que reproducían poemas poéticos.

Tal concepción de diseño es la que predominó en el período de 1902 a 1915 —sin que los años intermedios signifiquen corrientes importantes—, orientada y reunida por el primer director artístico de BOHEMIA, el pintor Rodríguez Morey. También de romanticismo tardío las ilustraciones de Rodríguez Morey encajaban convenientemente en el marco del art nouveau. En esta época comienza a destacarse como colaborador de la revista Conrado Masaguer, un buen vivante de la cultura que después ganaría amplia fama. Sin embargo, el gran maestro de la caricatura en aquel momento fue Rafael Blanco. Las visiones de Masaguer eran risueñas, pero las de Blanco, tremendamente ácidas y logradas con una técnica ociosa de líneas. El escritor Luis Segura pasó una corta temporada en La Habana y dio pruebas en BOHEMIA de su ingenio con "hermosamente enriquecido" como el de Blanco.



Bohemia

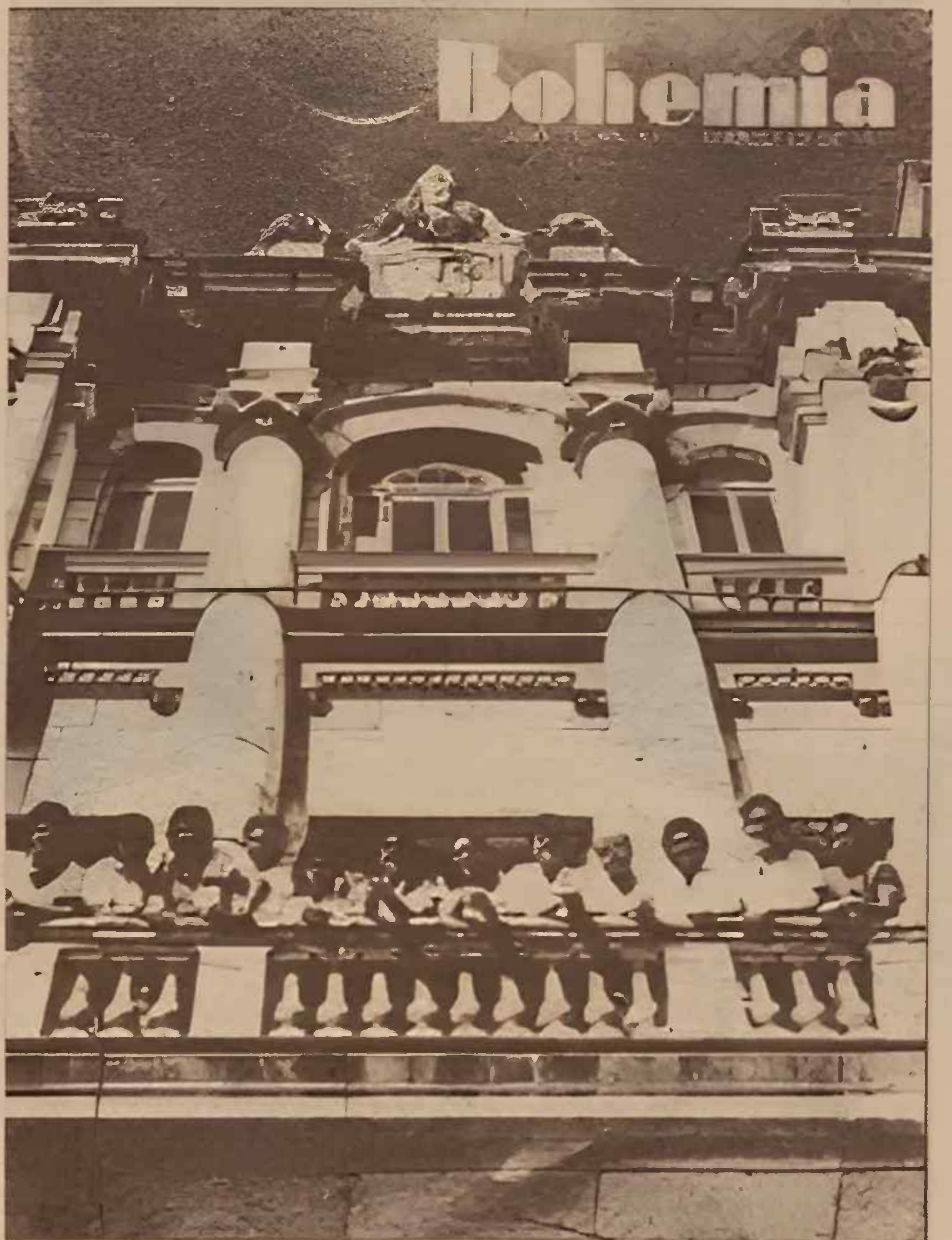


En 1913, debido a la prosperidad económica alcanzada por el comercio, los edificios se mudaron para un edificio más adecuado en la calle Tronadoro, donde permaneció hasta 1958 (en que se trasladó al inmueble que todavía ocupa en la esquina de San Pedro y Avenida Independencia). La instalación en la nueva casa y la modernización de la imprenta permitieron no solo aumentar los espacios dedicados a la información nacional y extranjera, sino también incorporar aspectos gráficos y utilizar con más audacia el color como elemento del diseño. Debido a razones que ya por esta época, internacionalmente, el arte comenzó a debilitarse como estilo total al no poder resolver el problema de la relación entre las formas bellas y la producción masiva de la industria que, en busca de ganancias, introdujo los avances de la ciencia y de la técnica sin hacerlos respetar. Esta contradicción, en realidad, pretendió resolverse el movimiento de diseño desarrollado por el Bauhaus, aunque el que conquistaría el título de una victoria más espontánea fue el Art Déco que surgió alrededor como estilo total en los años 20 de nuestro siglo. (Se llamaron "estilo total" —el último fue precisamente el Art Déco— porque influyeron no solo en el diseño gráfico, sino también en la pintura, en la escultura, en la industria, en la arquitectura, etc. etc., es decir, en todo el ámbito estético-utilitario del ser humano.)

El Art Déco fue presentado por primera vez al mundo, en todas sus proyecciones en la Exposición Internacional de Artes Decorativas e Industriales Modernas, organizada en París, en 1925. Su contenido formal adoptó también características de estilos anteriores, tanto de la antigüedad como del propio siglo XX, entre ellos, el cubismo, futurismo, el funcionalismo del Bauhaus, incluyendo el sentido estructural de monumentos típicos de las culturas primitivas americanas, principalmente en México y Estados Unidos. Sus características lineales están determinadas por el ángulo recto, o cuadrado, en combinación muy dinámica, nada simétrica, con curvas y arcos.

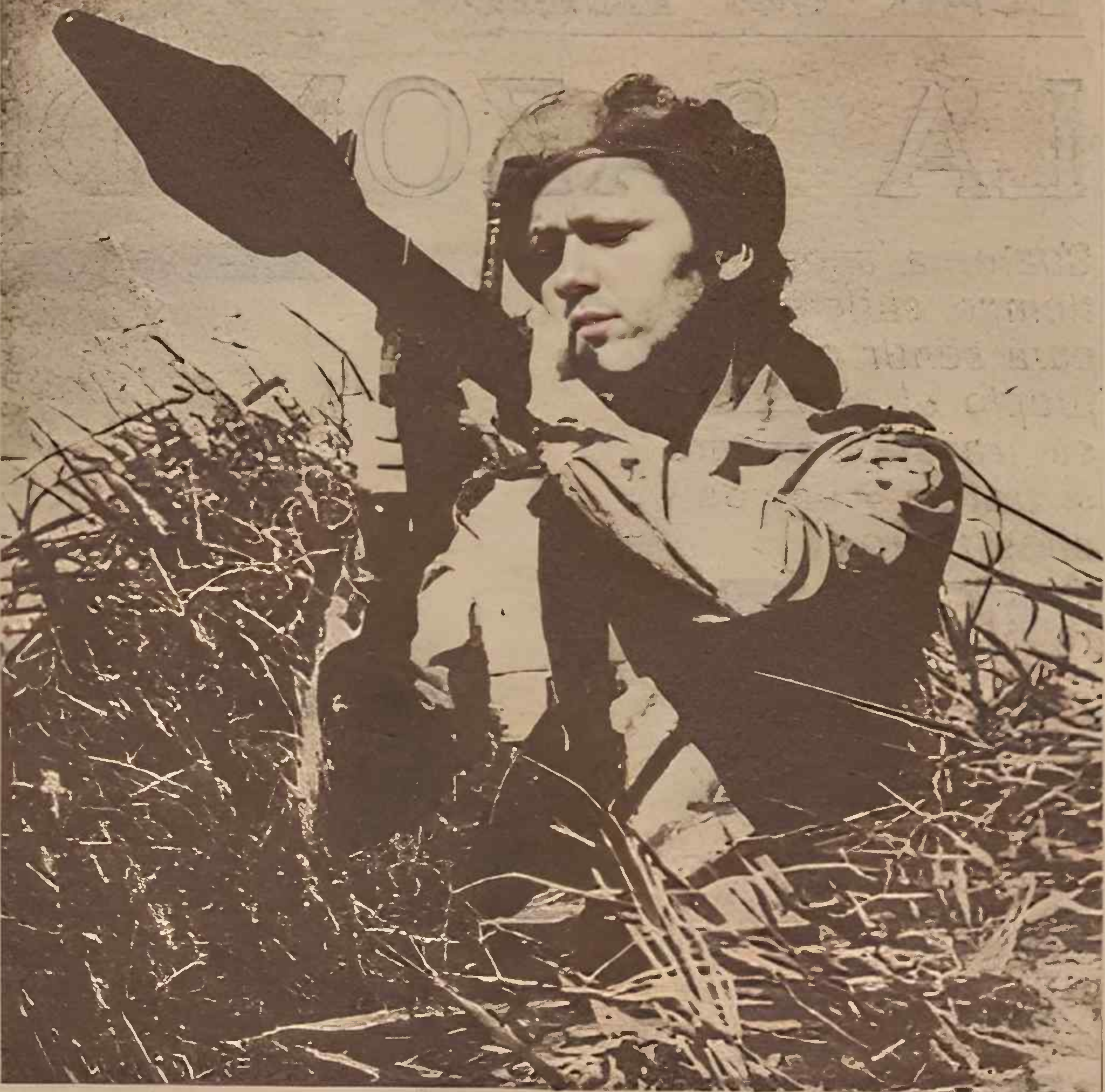
AGRICULTORES

El cultivo de la caña de azúcar en el campo de...
 Los agricultores trabajan en el campo de caña de azúcar...
 El cultivo de la caña de azúcar es una actividad...
 Los agricultores utilizan herramientas tradicionales...
 El campo de caña de azúcar se extiende por kilómetros...



Un DIALOGO

GEORGE BERNARD SHAW



Bohemia

EN EL ANIVERSARIO OCHENTA



MARTÍ Y LA REVOLUCIÓN

EL GOLPE A TIEMPO

OTRA MARAVILLA SALVADA

Si analizamos las páginas de BOHEMIA a partir de los años 20 observaremos como constantes típicas en el diseño la presentación escalonada de las fotos — lo que optimizaba el espacio — las fotografías recortadas de las esquinas, en una disposición muy característica alrededor de textos combinados con tipografía "diseñada" que siempre dramatizaban los artículos y los redondeados de algunas letras.

El lenguaje de la revista, tan familiar a los lectores de la publicación en aquellos años, consistió en algunas consideraciones elementales en el campo de la propaganda así como la presentación de una imagen, siempre la misma, para identificar marcas de productos textiles, de alimentos, etc., regla que no excluiría, claro está, los nombres de periódicos. Hasta ese momento BOHEMIA no había observado tal principio y su lenguaje aparece en la portada indistintamente "pintado" con tipos de imprenta, o dibujado en forma de ovalo, o con letras decorativas semejantes a una caligrafía. En fin, nada especial.

Sin embargo, ya en el período de los años 30 la revista había introducido reformas estilísticas consistentes en dos factores: la eliminación de márgenes en Estados Unidos, y el conocimiento propósito de "romper" lo que ha salvado siempre a nuestra revista del aburrimiento y la rutina".

Desde los años 30, a raíz del triunfo revolucionario, hasta nuestros días, el momento ha vivido, y vive, dinámicamente, en medio de una constante búsqueda formal que se establece cada vez más con las normas del diseño contemporáneo, con el propósito de poder presentarse con dignidad profesional la multifacética imagen del pueblo constructor del socialismo. En ese sentido ha tenido lugar un "rompimiento" del lenguaje por combinar textos más breves y destacados con fotografías dinámicas y bellas a la vez — el periodismo es también un género literario —, junto con la búsqueda y la experimentación. No olvidemos a Groussin: lo bello, en breves, es siempre bueno.